

Anvisningar för grävning i allmän platsmark och kommunal mark.

Datum: 2020-05-05

Förord

Samhällsbyggnadsförvaltningen ansvarar för allmän platsmark och är kommunal väghållare.

För oss är det viktigt med långsiktig planering och samordning av de arbeten som inkräftar på framkomligheten på dessa ytor.

Dessa arbeten innebär inte bara störningar kring arbetsplatsen utan i vissa fall även intilliggande områden eller stadsdelar.

Grävanvisningarna är framtagna med tanke på att få bästa tekniska kvalitet, säkerställa de anläggningar som redan finns, samordna arbeten och se till att de utförs på ett säkert sätt. De är också framtagna i syfte att grävningar blir kostnadsneutrala för respektive part. De säkerställer också att kommunen får ersättning för de ökande drifts- och underhållskostnader som grävningar medför.

Samhällsbyggnadsförvaltningen, Park/Gata

Fredrik Johansson
Gatuchef

Innehåll

1	Ansvarsfördelning och gällande begrepp	5
1.1	Allmän platsmark	5
1.2	Offentlig plats.....	5
1.3	Kommunal mark	5
1.4	Väghållning och Väghållare	5
1.5	Arbete i mark.....	5
1.6	Arbetsområde.....	5
1.7	Trafikerade ytor	5
1.8	Tekniska nämnden.....	5
1.9	Byggherre.....	5
1.10	Ledningsägare.....	6
1.11	Entreprenör	6
1.12	ISY Case.....	6
2	Avtal och tillstånd	6
2.1	Markavtal.....	6
2.2	Grävtillstånd.....	6
2.3	Trafikanordningsplan (TA-plan)	6
2.4	Tillfällig användning av offentlig plats	7
2.5	Övriga tillstånd och samråd	7
3	Innan arbetet startar	7
3.1	Samordning, planering	7
3.2	Grävtillstånd och markavtal.....	8
3.3	Trafikanordningsplan.....	8
3.4	Upplåtelse av offentlig plats	9
3.5	Information	9
3.6	Skadestånd och vite	9
4	Under arbetets gång.....	9
4.1	Ändra status i ISY Case.....	9
4.2	Styrande tekniska dokument	9
4.3	Utsättning.....	9
4.4	Arbetsplatsens uppställning.....	10
4.5	Ansvarig för tillfälliga trafikanordningar.....	10
4.6	Stoppa arbete	10
5	Schaktning i hårdgjord yta.....	10
5.1	Upptagning av beläggning m.m.....	10
5.2	Nedläggning av kablar	10
5.3	Återfyllning och komprimering till terrassyta.....	10

5.4	Återställning av obundna lager.....	10
5.5	Rensågning av asfalt efter återfyllning	11
5.6	Asfaltbeläggning.....	12
5.7	Vägmarkering och skyltar	12
5.8	Kvalitetssäkring	12
6	Schaktning i grönyta eller nära träd.....	12
6.1	Avgränsning av trädskyddsområdet.....	12
6.2	Skyddsåtgärder vid arbeten inom trädskyddsområdet.....	13
6.3	Återfyllning i trädskyddsområde.....	13
6.4	Akuta schakter i närheten av träd.....	14
6.5	Uppbindning, beskärning och stabilisering.....	14
6.6	Buskar/planteringar	14
6.7	Gräsyta.....	14
6.8	Bevattning	15
7	När arbetet är klart.....	15
7.1	Efterarbete och färdiganmälan	15
7.2	Slutförande och slutbesiktning.....	15
8	Ekonomi	15
9	Garantier	15

1 Ansvarsfördelning och gällande begrepp

Nedan redogörs för de begrepp som används i dessa anvisningar. Här beskrivs också hur ansvaret fördelas mellan olika aktörer.

1.1 Allmän platsmark

Med allmän platsmark avses i plan- och bygglagen gator, torg, parker och övriga områden som enligt gällande detaljplan är allmänt tillgängliga och avsedda för gemensamt behov inom planområdet.

1.2 Offentlig plats

Med offentlig plats avses områden, utomhus och inomhus, som är tillgängliga för allmänheten. Offentlig plats kan avse så väl allmän plats som kvartersmark. Där verksamheter bedrivs är det under deras öppettider som de är tillgängliga för allmänheten.

1.3 Kommunal mark

Med kommunal mark avses allmän platsmark, offentlig plats och kvartersmark som förvaltas/ägs av kommunen.

1.4 Vaghållning och Vaghållare

Vaghållare är den som ansvarar för vaghållningen (byggande och drift). För de trafikerade ytor som angetts i en detaljplan som allmän plats är kommunen vaghållare.

1.5 Arbete i mark

Med arbete i mark avses alla former av ingrepp i allmän platsmark.

1.6 Arbetsområde

Arbetsområdet är det område som står till förfogande för att arbetet skall kunna utföras.

1.7 Trafikerade ytor

Med trafikerade ytor avses gator, vägar, gångbanor, gång- och cykelleder samt övriga ytor som är avsedda för fordons- eller gångtrafik.

1.8 Tekniska nämnden

Tekniska nämnden är den organisation som har vaghållansvar och ansvaret för allmän platsmark i Falköpings kommun och avdelningen Park/Gata har den verkställande funktionen.

1.9 Byggherre

Byggherren (beställaren) är den som låter utföra arbetet med nedläggning av kablar, ledningar och annan anläggning eller byggnationer i övrigt. Beställaren har ansvar för att vid varje tidpunkt gällande lagstiftning och kommunens anvisningar följs, att erforderliga tillstånd finns.

Beställaren ansvarar för att anlitade entreprenörer följer de samma. Beställaren ställs till svars om den anlitade entreprenören inte följer fastställda regler och anvisningar och/eller orsakar fel och brister i arbetet.

1.10 Ledningsägare

Ledningsägare är den som har någon form av anläggning i eller på allmän platsmark. Till anläggning hör även mätpunkter.

Ledningsägaren jämställs med byggherren/beställaren och har således samma ansvar som byggherren/beställaren för de arbeten som utförs.

1.11 Entreprenör

Med entreprenör avses den som utför arbetet.

1.12 ISY Case

ISY Case är kommunens handläggningssystem för ansökan om grävstillstånd och TA-plan. För att göra en ansökan loggar man in via e-tjänsten på kommunens hemsida. Här hanteras rollfördelningen för ledningsägare och entreprenör.

Ledningsägaren måste godkänna de entreprenörer som anlitas att utföra ledningsarbeten.

2 Avtal och tillstånd

Arbete inom allmän plats, offentlig plats och kommunal mark kräver tillstånd och i vissa fall avtal. Det samma gäller för att på annat sätt använda kommunal mark. För samma arbete kan ett eller flera tillstånd och/eller avtal vara aktuellt. Byggherren/beställaren ansvarar för att förvissa sig om vilka tillstånd och avtal som gäller för varje enskilt arbete.

De villkor som kommunen har vid alla typer av arbeten på allmän plats och kommunal mark finns samlade i dokumenten:

- Anvisning för grävning i allmän platsmark och kommunal mark
- Arbete på väg
- Allmänna lokala ordningsföreskrifter
- Taxa för upplåtelse av allmän plats

2.1 Markavtal

För att anlägga och ha kvar anläggningar, ledningar och dylikt i kommunal mark krävs ett markavtal med Falköping kommun. Markavtalet är ett villkor för att få grävstillstånd.

2.2 Grävstillstånd

Innan arbetet startar måste ansökan om grävstillstånd göras hos kommunen.

Villkor enligt detta dokument om anvisningar för grävning i allmän platsmark och kommunal mark ska följas.

2.3 Trafikanordningsplan (TA-plan)

Vid arbeten som utförs i trafikerade ytor ska en ansökan om tillåten TA-plan göras. Den som söker upprättar en TA-plan som bifogas och som visar hur trafiken leds förbi arbetsplatsen så att trafikanter och personalen på arbetsplatsen skyddas mot olyckor. Arbetena ska utföras så att störningar i trafikflödet minimeras. De anvisningar som finns i kommunens dokument ”Arbete på väg”

ska följas.

2.4 Tillfällig användning av offentlig plats

För att disponera kommunal mark (inom offentlig plats) som kan behövas i samband med väg-, schakt- och ledningsarbetet eller andra byggnationer men som inte ryms inom arbetsområdet (till exempel uppställning av maskpavagnar, redskapsbodar, containrar och andra upplag) krävs tillstånd enligt ordningslagen. Tillståndet måste sökas hos Polismyndigheten.

Polismyndigheten samråder med kommunen (som ofta är markägare) och det kan därför vara klokt att ta kontakt med tekniska förvaltningen, som yttrar sig i dessa ärenden, före en ansökan lämnas in till Polismyndigheten.

Polismyndigheten får inte lämna tillstånd om kommunen motsätter sig tillståndet.

För sådan användning av offentlig plats (inom allmän plats) där kommunen är markägare tas avgift ut enligt en av kommunen beslutad taxa.

2.5 Övriga tillstånd och samråd

Byggherren/beställaren ansvarar för att andra tillstånd och avtal som kan behövas inhämtas innan arbetet startar.

Det är viktigt att handläggningstider för dessa eventuella tillstånd tas med i projektplaneringen.

3 Innan arbetet startar

3.1 Samordning, planering

Sökande av gräv tillstånd är skyldig att under planerings- och projekteringsstadiet kontakta Park/Gata och föra en dialog för bästa tekniska lösning och samordning av andra projekt som kan vara aktuella.

Schaktfri ledningsdragning ska användas där det bedöms lämpligt att utföras.

Vid utveckling av arbets- och byggsätt kan det finnas skäl att frångå bestämmelserna i dessa anvisningar. Sådant fränsteg förutsätter kommunens skriftliga godkännande.

Även andra berörda ledningsägare ska beredas möjlighet att medverka i denna planering och eventuell samförläggning.

Vid projektering ska hänsyn tas till befintliga VA-ledningar. Nya kablar får inte förläggas närmare VA-ledningar än 3 meter i sidled utan kommunens tillåtelse. I sådana fall ska alternativ sträckning och/eller utförande övervägas.

Korsningar med VA-ledningar ska ske vinkelrätt.

Kartmaterial ska inhämtas från kommunens VA-avdelning.

Läget på övriga befintliga kablar och kanalisationer ska inhämtas genom Ledningskollen.

Hänsyn ska tas till befintliga träd och dess trädskyddsområde, buskar och rabatter. Vid schaktarbete intill träd inom ett avstånd av 3x krondiametern från trädet ska ett trädskyddsområde fastställas, se vidare avsnitt 5. Ledningsdragning inom trädskyddsområdet ska om möjligt undvikas. Ansökningar med helt nya ledningsdragningar inom trädskyddsområde kommer att behandlas restriktivt.

För arbeten inom trädskyddsområdet som kan skada trädet eller leda till att det behöver fällas, kan i vissa fall lov, samråd, tillstånd eller dispens, behöva sökas hos Länsstyrelsen eller kommunen. Tid för detta ska planeras in i projektets genomförandetid.

Innan arbetet startar ska ledningsägaren dokumentera förhållandena på arbetsplatsen. Protokoll, foton eller ev. videoupptagning kan användas. Extra viktigt är att asfalt, vägmärke, befintliga träd, trädskyddsområde, buskar, rabatter, gräsmattor och vägmarkeringar finns dokumenterade. Material från förbesiktningen ska bifogas i ansökan om grävstillstånd. Park/Gata ska beredas tillfälle att medverka vid besiktningen.

3.2 Grävstillstånd och markavtal

Ansökan om grävstillstånd görs på kommunens hemsida via E-tjänsten ISY Case. Ansökan ska ske senast 4 veckor innan planerad byggstart.

Arbetet får inte påbörjas utan grävstillstånd.

Akuta arbeten får utföras utan föregående tillstånd. Ansökan om grävstillstånd skall då ske till kommunen första vardagen efter sådant påbörjat arbete. Vid akut arbete skall inte en särskild administrationsavgift utgå.

I ansökan om grävstillstånd ska det bifogas dokumentation från förbesiktningen (se punkt 3.1) och någon form av arbetsritning där den exakta ledningsdragningen framgår.

Vissa uppgifter från grävstillståndet kommer att läggas ut på kommunens webbkarta som information för tredje man.

När ansökan om grävstillstånd är godkänd ändrar kommunen status på ärendet i ISY Case till ”Beviljat” och den sökande får avisering om detta.

För att ledningsägaren ska ha rätt att förlägga en anläggning i allmän platsmark ska det finnas ett markavtal mellan kommunen och ledningsägaren.

3.3 Trafikanordningsplan

Ansökan om TA-plan görs på kommunens hemsida via E-tjänsten ISY Case.

Före arbetets igångsättning ska entreprenören redovisa trafikanordningsplan. Planen ska redovisa hur trafiken ska ordnas vid arbetsplatsen, vilka skyltar som ska användas och hur avstängningen av arbetsplatsen görs. Särskild hänsyn ska tas till oskyddade trafikanter, synskadade och rullstolsburna.

Vid avstängningar ansvarar entreprenören för att informera de som berörs av avstängningen. Entreprenören redogör för hur trafiken leds runt vid avstängning av huvudgator.

Arbeten som påbörjas utan granskad TA-plan kan komma att avbrytas av kommunen. Vite kan komma att tas ut vid upprepade förseelser. Kommunens handbok **Arbete på väg** ska följas.

Akuta arbeten som sker utanför vanlig arbetstid kan påbörjas omedelbart men TA-plan måste lämnas in för granskning senast första vardagen efter att arbetet påbörjats. Vid avstängning av gata ska dock Samhällsskydd mellersta Skaraborg meddelas.

När ansökan om TA-plan är granskad ändrar kommunen status på ärendet i ISY Case till "Beviljad" och den sökande får avisering om detta.

3.4 Upplåtelse av offentlig plats

Användning av offentlig plats för t.ex. upplag eller uppställning av bodar och containers kräver tillstånd av polismyndigheten. Det åligger entreprenören att i förekommande fall inhämta sådant tillstånd. Ianspråktagande av särskilt område utanför arbetsområdet för bodar, material m.m. som är allmän platsmark eller kommunens mark debiteras enligt gällande taxa.

3.5 Information

Byggherren ska informera berörda inom arbetsområdet om arbetets omfattning och trafikavstängningar.

3.6 Skadestånd och vite

Byggherren är ansvarig för samtliga skador som kan uppstå, även ekonomiska, och som kan hänföras till arbetets utförande.

Skadestånd, sanktionsavgifter eller andra avgifter som utdöms till följd av skador av arbetet ska bekostas av byggherren.

För särskilt värdefulla träd kan villkor om vitesbelopp komma att beslutas i grävstillståndet för att säkerställa att trädet inte skadas. Värderingsmodell för vitesbelopp samt skador är Ekonomisk värdering för återanskaffningskostnaden för träd - Alnarpsmodellen 2.2.

4 Under arbetets gång

4.1 Ändra status i ISY Case

När arbetet påbörjas ska statusen ändras till "Pågående" i ISY Case av den sökande.

4.2 Styrande tekniska dokument

Om ingen annat anges i kommunens tekniska handbok eller i dessa anvisningar, ska arbetet utföras efter gällande AMA Anläggning.

4.3 Utsättning

Entreprenören är skyldig att förvissa sig om läget för andra anläggningar, fastighetsgränser och andra administrativa gränser.

4.4 Arbetsplatsens uppställning

Arbetsplatsen ska innebära så lite störning för omgivningen och trafikanterna som möjligt.

4.5 Ansvarig för tillfälliga trafikordningar

Entreprenören har ansvar för vägutmärkning och skydd för trafikanter och personal enligt TA-planen.

4.6 Stoppa arbete

Kommunen äger rätt att stoppa arbetet om inte anvisningar och villkor i TA-plan och grävstillstånd följs.

5 Schaktning i hårdgjord yta

Om ingen annat anges i kommunens tekniska handbok eller i dessa anvisningar, ska arbetet utföras efter gällande AMA Anläggning.

5.1 Upptagning av beläggning m.m.

Asfalt ska sågas eller skäras före grävning.

Det uppgrävda materialet ska tas om hand med tanke på återvinning:

- Plattor och gatsten ska rengöras.
- Asfalt kan efter överenskommelse med Park/Gata avlämnas på anvisad plats och ska vara fri från sand och grus.

5.2 Nedläggning av kablar

Kommunen äger rätt att lägga ned egna kablar och kabelrör i schakten i egen regi eller genom entreprenörens försorg enligt branschens Kostnads katalog, sambyggnad och samförläggning. Se pkt. 3.1.

5.3 Återfyllning och komprimering till terrassyta

Kringfyllning runt ledningarna ska göras på ett fackmannamässigt sätt och enligt ledningsägarnas föreskrifter.

Schakten kan återfyllas, upp till terrass, med packningsbara massor från befintlig överbyggnad. Om schaktmassor under terrassen behöver bytas ut ska de motsvara tjälfarlighetsklassen i övriga gatan/cykelvägen.

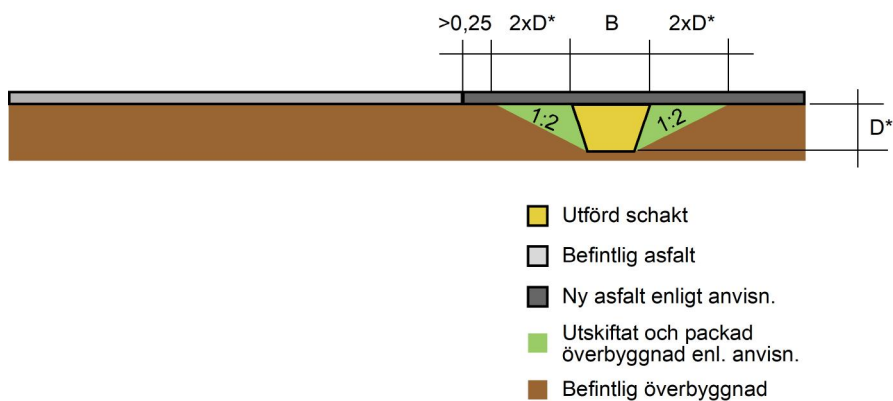
5.4 Återställning av obundna lager

Överbyggnaden i gatan återställs med samma material och lika den befintliga gatans överbyggnad.

Om detta inte är möjligt ska återfyllnad utföras enligt AMA Anläggning.

Utspetsning av den nya överbyggnaden, i gatumark och gång- och cykelbanor, ska ske enligt figur 1.

I gångbanor kan utspetsningen släntas i 1:1.



Figur 1

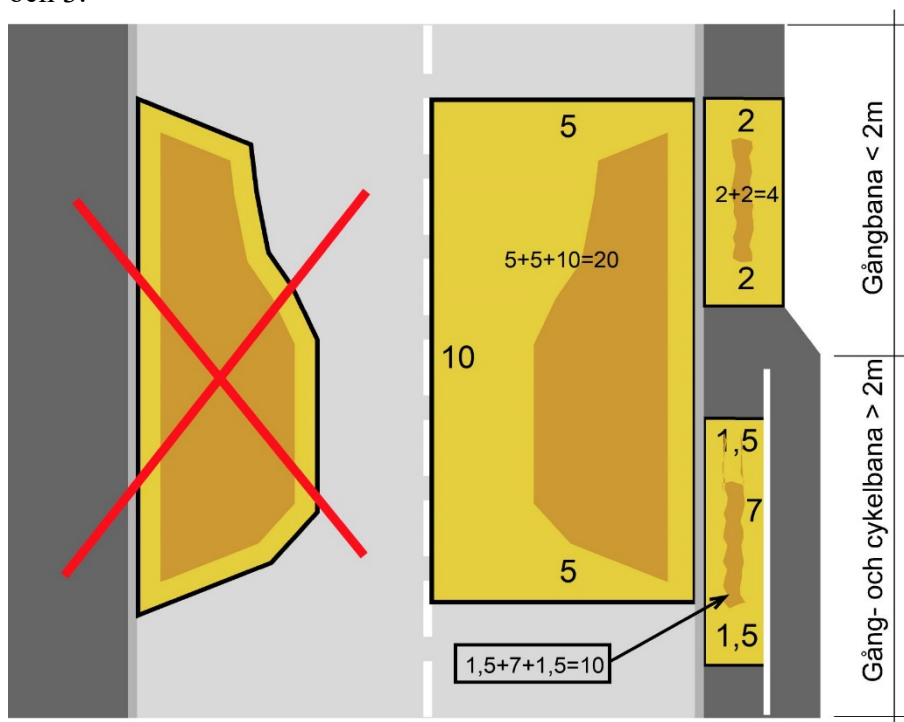
5.5 Rensåkning av asfalt efter återfyllning

Efter återfyllning ska befintlig asfalt rensåkas minst 0.25 m utanför orörd schaktvägg enligt nedanstående tabell och figurer.

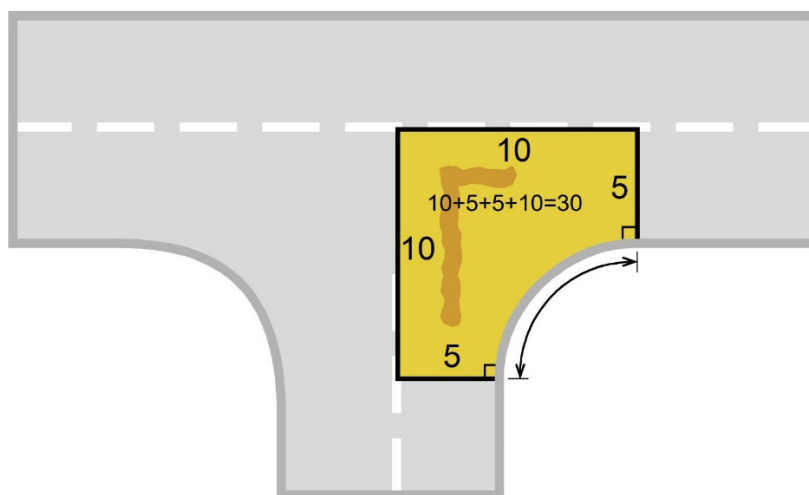
Gatudel	Schaktbredd	Asfaltering
Gångbana < 2 m		Hela gångbanans bredd
Gång- och cykelbana > 2 m	< Halva bredden	Fram till "vägmitt"
Gång- och cykelbana > 2 m	> Halva bredden	Hela gång- och cykelbanans bredd
Gata	< Ett körfält	Fram till gatumitt
Gata	> Ett körfält	Hela gatubredden

Öar av gammal asfalt (< 100 kvm) tillåts inte.
Asfaltskarvar ska förseglas.

Rensåkning och uppmätning av antal löpmeter asfaltskarv ska ske enligt figur 2 och 3.



Figur 2



Figur 3

5.6 Asfaltbeläggning

I väntan på asfaltering ska yta återställas provisoriskt.

Entreprenören ansvarar för att den provisoriska återställningen håller gott skick fram till asfaltering sker. Eventuella skador på konstruktionen eller mot tredje man ansvarar entreprenören för.

Asfjallläggare ska användas där så är möjligt för bästa möjliga resultat.

Återställning av asfalt ska göras till samma tjocklek som den befintliga asfalten dock minst enligt lagertjocklekar som framgår av kommunens tekniska handbok.

Om asfalt läggs i två lager ska skarvarna förskjutas minst 0.25 cm genom fräsning av befintligt slitlager.

På högtrafikerade gator (redovisas på kommunens webbkarta, www.karta.falkoping.se) återställs beläggningen med AGF som får ligga i högst ett år. Därefter fräses en låda i AG-beläggningen och slitlagerbeläggning utförs. Park/Gata övertar detta åtagande mot självkostnadspris och debiterar byggherren efter slutbesiktningen.

5.7 Vägmarkering och skyltar

Vägmarkeringar ska återställas till nyskick.

Befintliga skyltar ska, efter kvalitetskontroll och samråd med Park/Gata, sättas tillbaka på ursprungligt plats.

5.8 Kvalitetssäkring

Entreprenören ska vidta alla åtgärder som leder fram till bästa möjliga tekniska lösning och utförande.

6 Schaktning i grönyta eller nära träd

6.1 Avgränsning av trädskyddsområdet

Rotsystemets yttre utbredningsgräns ska fastställas genom rotkartering via provgrävning och dokumenteras genom beskrivande text, mått och foton.

Som alternativ kan en generell beräkningsmodell för uppskattning av rotzonens

utsträckning användas enligt nedanstående tabell.

Stamdiameter (1,3 m ovan mark)	Skyddsavstånd
≤ 20 cm	≥ 5 m
21-65 cm	≥ 10 m
66-100 cm	≥ 15 m
> 100 cm	≥ 15 gånger stamdiameteren

Hela trädskyddsområdet ska avgränsas och skyddas mot tillträde under hela anläggningsprocessen med kraftigt staket minst 180 cm högt. Inom trädskyddsområdet är det inte tillåtet med markanvändning som skadar trädet eller dess rotzon, t ex anordna uppställningsplatser, placera tunga föremål, upplag av jordmassor och material, parkeringsplatser för fordon, arbetsutrymme för maskiner, hantering av bränslen, oljor och kemikalier samt utföra transporter.

6.2 Skyddsåtgärder vid arbeten inom trädskyddsområdet

Om arbete inom trädskyddsområdet inte kan undvikas ska skyddsåtgärder vidtas.

En rotkartering ska utföras för att se var trädets rotfilt, finrötter och grövre rötter finns i den planerade schaktsträckningen, för utförande se teknisk handbok.

Rotkartering bekostas av byggherren.

Inom trädskyddsområdet ska skonsam schaktmetod användas t.ex. handschakt, grävsug/vakuumsug, tryckning eller styrd borring. Annan schaktmetod kan få användas efter Park/Gatas godkännande.

Vid avlägsnande av berg ska borring med tät sömnad alternativt wiresågning användas.

Tillfälligt markskydd av plåt, hårdplast eller fiberduk som överlagras av ett lager bärlagergrus ska läggas ut som fördelar marktrycket vid körning och arbete.

Markkompaktering som uppstått trots skydd ska åtgärdas och marken restaureras i samråd med Park/Gata.

Inga grova rötter vars diameter överstiger 5 cm får skadas. Om rotkarteringen visar att grövre rötter riskerar att skadas ska skyddssponning utföras innan schaktet tas upp.

Rötter som skadats ges en skarp snittyta med trädbeskärningsredskap (sekatör och handsåg). Frilagda rötter ska hållas fuktiga genom bevattning tills återfyllning skett. Rötter som exponeras fritt mer än en timme ska täckas med ett rotdraperi t ex presenning, plast, geotextil, säckväv eller likvärdigt material. Vid minusgrader ska rotdraperiet även ha en isolerande funktion. Rotdraperi och isolering ska avlägsnas innan återfyllning sker.

Entreprenören ska dokumentera utförd rotkartering och skyddsåtgärder med beskrivande text, mått och foton.

6.3 Återfyllning i trädskyddsområde

När schaktet tas upp sorteras befintlig jord i matjord (växtjord) respektive alv (mineraljord).

Återfyllning sker med tidigare separerade jordmassor eller ny jord enligt AMA Typ A för normala förhållande alternativt Typ B för torra förhållanden. Vid val av AMA jordtyp ska den som bäst överensstämmer med jordarten och förhållandena

på platsen väljas. I växt eller matjord får inte sten >30 mm finnas. Sten får inte vara synlig i ytan

Återfyllning sker med befintlig alv eller ny ogödslad mineraljord enligt AMA i nedre delen av schaktet och i övre delen läggs 40 cm befintlig matjord eller ny naturgödslad växtjord enligt AMA.

Schaktet ska överfyllas 10% av schaktdjupet och släntas ut mot angränsande yta.

Gräsmatta ska återställas genom sådd av gräsfrö SW Horto Norr/Park.

6.4 Akuta schakter i närheten av träd

Vid akuta schakter ska trädskyddsområde bestämmas och så stor del av det som möjligt avgränsas med grindar. Tillfälliga markskydd mot körskador ska användas. Skadade rötter beskärs och skyddas enligt punkt 6.2. Innan schaktet återfylls ska Park/Gata underrättas och ges möjlighet att besiktiga skadorna på träd och rötter.

Park/Gata ska informeras om skadade eller nedtagna träd. Eventuella behov av lov, tillstånd, dispenser och samråd med länsstyrelsen eller kommunen ska sökas i efterhand.

6.5 Uppbindning, beskärning och stabilisering

För träd som ligger i och intill arbetsområdet, eller vid transportvägar där det krävs fritt utrymme ovan markytan, ska trädkronorna bindas upp eller beskäras. Entreprenören ska beställa tjänsten hos Park/Gata och bekostas av entreprenören.

Träd som riskerar att få försämrad stabilitet på grund av markarbeten, t ex om grova rötter behövt tas bort ska stabiliseras. Stabilisering ska utföras av certifierad arborist i samråd med Park/Gata.

6.6 Buskar/planteringar

Befintliga plantor flyttas och rötterna jordslås i fuktig matjord på skuggig plats. Jordslagna växter ska hållas fuktiga.

Frilagda rötter på angränsande vegetation ska täckas enligt punkt 6.2.

Avgrävda rötter ska beskäras med sekator eller såg.

Vid återplantering sker återfyllning med befintlig alv alternativt ny ogödslad mineraljord AMA typ A för normala förhållanden eller typ B för torra förhållanden i undre delen av växtbädden. Vid val av AMA mineraljordstyp ska den som bäst överensstämmer med jordarten och förhållandena på platsen väljas. I övre delen av växtbädden påförs 40 cm växtjord Hasselfors trädgårdsjord E BIO.

6.7 Gräsyta

Grävning och hantering av massor ska ske så att skador på angränsande mark minimeras. Marken under temporära upplag ska skyddas med plåtar eller hårdplast, se punkt 6.2.

Ytan återställs genom att lägga befintlig mineraljorden i nedre delen av schakten och matjorden i övre delen. Matjord av god kvalitet ska finnas till ett djup av minst 20 cm, fri från föroreningar. Ytan besås med gräsfrö SW Horto Norr/Park. Eventuella skador på upplagsplats ska åtgärdas.

6.8 Bevattning

Bevattning av träd och buskrötter i öppna schakt samt jordslagna växter ska ske under arbetets gång samt pågå en tid efter färdigställandet tills växterna återhämtat sig. Entreprenören ansvarar för att växter och rötter inte torkar.

7 När arbetet är klart

7.1 Efterarbete och färdiganmälan

När arbetet är klart ska arbetsområdet städas och återställas till ursprungligt skick.

Den sökande avslutar ärendet i E-tjänsten ISY Case med följande åtgärder:

- Grävstillståndets status ändras till ”Återställt” av den sökande.
- Antalet längdmeter asfaltskarv, enligt punkt 5.5, anges.
Det används sedan som underlag för ersättning för framtida underhåll.
- Dokumentation över avgränsning av trädskyddsområdet, rotkartering och utförda skyddsåtgärder vid arbete i grönyta och nära träd bifogas.

7.2 Slutförande och slutbesiktning

Park/Gata avslutar ärendet genom att tillsammans med byggherren göra en gemensam slutbesiktning av arbetsområdet och utfört arbete.

Byggherren kallar till slutbesiktning.

8 Ekonomi

Byggherren ska ersätta Park/Gatas kostnader för framtida underhåll. Antal längdmeter asfaltskarv, enligt punkt 7.1, ligger till grund för fakturering.

Byggherren faktureras även en veckoavgift.

Om rådande årstid medför att fullständig återställning inte kan göras kan arbetets status ändras till ”Tillfälligt återställd” i ISY Case.

Då pausas veckotaxan.

Kategori	Avgift (SEK)	Kommentar
Framtida underhåll	100 kr/m	Avgiften regleras enligt entreprenadindex E84 litt. 241. Basmånad januari 2010.
Veckotaxa	750 kr/vecka	Avgiften räknas för varje påbörjad vecka efter de första tre veckorna.

9 Garantier

Garantitiden är 3 år och börjar gälla från det datum då återställningen godkännts.

Innan garantitiden går ut ska en gemensam garantibesiktning göras.

Kommunen kallar till besiktningen.

Byggherren är skyldig att åtgärda fel och brister som noteras under garantitiden och vid garantibesiktningen.

Framtida underhållskostnader ska dock alltid erläggas enligt särskild prislista. Se punkt 8.